



Perancangan Sistem Informasi Pengajuan Surat Mutasi Siswa Pada Bidang Sekolah Dasar Dinas Pendidikan Kota Palembang Menggunakan Metode Prototype

Design of Information System for Submission of Student Transfer Letters in the Field of Elementary School, Palembang City Education Office Using the Prototype Method

Ica Dwi Yulisa¹, Reza Ade Putra²

¹ Universitas Islam Negeri Raden Fatah, Kota Palembang

² Universitas Islam Negeri Raden Fatah, Kota Palembang

Email : ¹1830803060@radenfatah.ac.id, ²rezaadeputra_uin@radenfatah.ac.id

Abstrak

Dinas Pendidikan Kota Palembang merupakan organisasi Perangkat Daerah (ODP) sebagai pelaksana urusan pemerintah dalam bidang pendidikan, yang memiliki beberapa bidang salah satunya yaitu Bidang Sekolah Dasar. Bidang Sekolah Dasar memiliki tugas tanggung jawab dalam hal urusan pendidikan untuk tingkat sekolah dasar. Salah satu tugas dari Bidang Sekolah Dasar yaitu melakukan pelayanan dalam hal pengajuan Surat Mutasi. Dalam hal pelayanan pengajuan surat mutasi masih dilakukan secara manual atau konvensional, yang mana hal tersebut menjadi kurang efektif terlebih di masa pandemi seperti sekarang ini. Kemudian untuk arsip data mutasi masih berbentuk fisik sehingga memerlukan tempat yang luas untuk menyimpan arsip tersebut. Hal tersebut tentu saja dapat menyebabkan arsip dapat dengan mudah tercecer dan juga hilang. Tidak jarang juga terkadang sering terjadi ketidaksesuaian antara catatan data dengan arsip yang ada. Tujuan dari penelitian ini adalah untuk membuat sebuah rancangan sistem informasi pengajuan surat mutasi. Metode penelitian yang digunakan yaitu metode kualitatif deskriptif yaitu penelitian dilakukan melalui proses observasi langsung ke tempat, wawancara dengan petugas yang memproses pengajuan mutasi, studi pustaka terkait dengan masalah penelitian, kemudian dari hasil tersebut akan digambarkan ke dalam bentuk diagram alur proses, diagram alir data dan setelahnya direpresentasikan dalam bentuk desain antarmuka pengguna. Dari hasil penelitian ini didapatkanlah sebuah rancangan desain antarmuka pengguna untuk sistem informasi pengajuan surat mutasi pada Bidang Sekolah Dasar Dinas Pendidikan Kota Palembang, yang dapat dijadikan bahan masukan atau rujukan bagi pihak terkait.

Kata Kunci : Mutasi, Sistem Informasi, Prototype

Abstract

The Palembang City Education Office is a Regional Apparatus Organization (ODP) as the executor of government affairs in the field of education, which has several fields, one of which is the Elementary School Sector. The Elementary School sector has responsibilities in terms of educational affairs for the elementary school level. One of the tasks of the Elementary School Sector is to provide services in terms of submitting a Transfer Letter. In terms of service for submitting a transfer letter, it is still done manually or conventionally, which has become less effective, especially during a pandemic like today. Then for the mutation data archive is still in physical form so it requires a large place to store the archive. This of course can cause archives to be easily scattered and also lost. Not infrequently also sometimes there is a discrepancy between data records and existing archives. The purpose of this research is to create an information system design for submitting a transfer letter. The research method used is descriptive qualitative method, namely the research is carried out through a direct observation process to the place, interviews with officers who process mutation submissions, literature studies related to research problems, then the results will be described in the form of process flow diagrams, data flow diagrams and then represented in the form of a user interface design. From the results of this study, a user interface design for an information system for submitting a transfer letter was obtained at the Elementary School Division of the Palembang City Education Office, which can be used as input or reference for related parties.

Keywords : Mutation, Information System, Prototype



PENDAHULUAN

Dinas Pendidikan Kota Palembang merupakan organisasi Perangkat Daerah (ODP) sebagai pelaksana urusan pemerintah dalam bidang pendidikan. Dinas Pendidikan Kota Palembang dipimpin oleh Kepala Dinas yang berkedudukan dibawah dan bertanggung jawab kepada Walikota melalui Sekretaris Daerah yang membantu Walikota melaksanakan urusan dibidang Pendidikan dan Pembantuan. Dinas Pendidikan Kota Palembang memiliki tugas dan fungsi untuk membidangi sekolah-sekolah dari tingkatan Pendidikan Anak Usia Dini (PAUD), Taman Kanak-Kanak (TK), Sekolah Dasar (SD), dan Sekolah Menengah Pertama (SMP) yang berada diwilayah Kota Palembang.

Terdapat banyak layanan yang tersedia di Dinas Pendidikan Kota Palembang, salah satunya yaitu layanan dalam hal mutasi siswa Sekolah Dasar (SD). Mutasi siswa merupakan perpindahan siswa dari satu sekolah ke sekolah yang sejajar [1]. Secara garis besar mutasi siswa dapat diartikan sebagai proses perpindahan siswa dari satu sekolah ke sekolah yang lain atau juga bisa diartikan sebagai proses perpindahan siswa yang berada dalam sekolah contohnya kenaikan kelas [2]. Jadi dapat disimpulkan bahwa mutasi siswa merupakan perpindahan siswa baik itu antar sekolah yang sejajar ataupun antar kelas yang sejajar dengan alasan tertentu.

Dalam hal pelayanan mutasi siswa pada Dinas Pendidikan Kota Palembang masih dilakukan secara manual atau konvensional dengan hanya memanfaatkan Microsoft excel untuk pencatatan data mutasi. Yang mana hal tersebut mudah sekali menyebabkan kekeliruan serta kesalahan dalam hal penomoran dan juga pencatatan data. Kemudian untuk arsip data mutasi masih berbentuk fisik sehingga memerlukan tempat yang luas untuk menyimpan arsip tersebut. Hal tersebut tentu saja dapat menyebabkan arsip dapat dengan mudah tercecer dan juga hilang. Belum lagi terkadang sering terjadi ketidaksesuaian antara catatan data dengan arsip yang ada.

Berdasarkan latar belakang diatas maka dapat dirumuskan permasalahan yang akan diteliti yaitu bagaimana rancangan sistem informasi pelayanan mutasi siswa sekolah dasar pada dinas pendidikan kota Palembang. Tujuan dari penelitian ini adalah membuat rancangan sistem informasi pelayanan mutasi siswa berdasarkan dengan identifikasi masalah yang telah didapat, dimana nantinya rancangan sistem tersebut diharapkan dapat dibangun dan memberikan manfaat bagi pengguna sistem.

Kajian Pustaka

1. Sistem Informasi

Sistem informasi merupakan suatu kominasi yang tertata dengan baik dari pengguna, hardware, software maupun database yang mengumpulkan, mengubah dan menyebarkan informasi didalam suatu bentuk organisasi [3]. Sistem informasi itu adalah sebagai alat untuk menyajikan informasi sedemikian rupa sehingga bermanfaat bagi penerimanya [4]. Tujuannya adalah untuk memberikan informasi dalam hal perencanaan, memulai, pengorganisasian, operasional sebuah perusahaan yang melayani sinergi organisasi dalam proses mengendalikan pengambilan keputusan.

Dari beberapa definisi sistem informasi diatas, dapat disimpulkan bahwasanya sistem informasi adalah suatu sistem yang menyediakan informasi untuk manajemen



dalam mengambil keputusan , dimana sistem tersebut merupakan kombinasi dari orang-orang, teknologi informasi dan prosedur-prosedur yang terorganisasi.

2. Prototype

Prototype adalah sebuah versi awal dari perangkat yang digunakan untuk mendemonstrasikan konsep, mencoa berbagai pilihan desain, dan menggali lebih banyak permasalahan dan solusinya [5]. Dengan kata lain *prototype* adalah versi awal dari sistem perangkat lunak yang digunakan untuk mendemonstrasikan konsep-konsep, percobaan rancangan, dan menemukan lebih banyak masalah dan solusi yang memungkinkan. Sistem dengan model *prototype* memperbolehkan pengguna untuk mengetahui bagaimana sistem berjalan dengan baik.

Metode *prototyping* yang digunakan di dalam penelitian ini bertujuan untuk mendapatkan gambaran aplikasi yang akan dibangun melalui rancangan aplikasi *prototype* terlebih dahulu kemudian akan dievaluasi oleh user. Aplikasi *prototype* yang telah dievaluasi oleh user selanjutnya akan dijadikan acuan untuk membuat aplikasi yang dijadikan produk akhir sebagai output dari penelitian ini.

3. Mutasi Peserta Didik

Mutasi peserta didik merupakan prosedur yang diperuntukkan bagi siswa pindahan keluar maupun masuk, dimana secara umum memiliki prosedur yang sama tiap sekolah. Mutasi peserta didik adalah proses perpindahan siswa antar sekolah dalam satu wilayah atau berbeda wilayah, bisa perpindahan antar kelas atau jurusan yang seajar [6].

METODE

Metode penelitian yang digunakan dalam penelitian ini adalah metode deskriptif dengan menggunakan pendekatan kualitatif. Penelitian kualitatif deskriptif adalah sebuah metode yang menekankan pada aspek pemahaman lebih mendalam terhadap suatu masalah daripada melihat sebuah permasalahan. Metode deskriptif kualitatif merupakan metode yang menganalisis, menggambarkan dan meringkas berbagai kondisi, serta situasi dari berbagai data yang dikumpulkan baik berupa hasil wawancara atau pengamatan mengenai masalah yang diteliti yang terjadi dilapangan [7].

Metode pendekatan sistem yang digunakan dalam penelitian ini adalah metode pendekatan berorientasi terstruktur. Yang mana dalam alat-alat yang digunakan dalam metode pendekatan beorientasi terstruktur ini antara lain adalah *Flowchart* dan *Diagram Alir data (DFD)*.

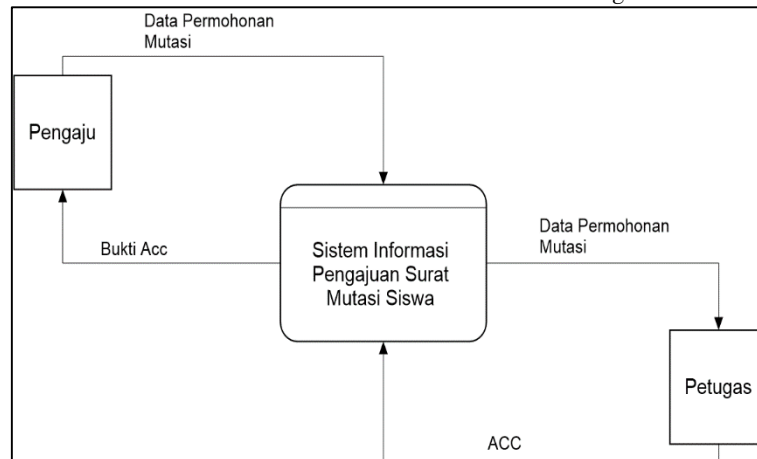
Sedangkan untuk metode pengembangan perangkat lunak yang digunakan adalah metode *prototype*. *Prototype* adalah versi awal dari sistem perangkat lunak yang digunakan untuk mendemonstrasikan konsep-konsep, percobaan rancangan, dan menemukan lebih banyak masalah dan solusi yang memungkinkan. Sistem dengan model *prototype* memperbolehkan pengguna untuk mengetahui bagaimana sistem berjalan dengan baik.

HASIL DAN PEMBAHASAN

1. Data Flow Diagram (DFD)

Berikut tampilan *Data Flow Diagram (DFD)* pada perancangan sistem informasi pelayanan mutasi siswa pada Bidang Sekolah Dasar Dinas Pendidikan Kota Palembang.

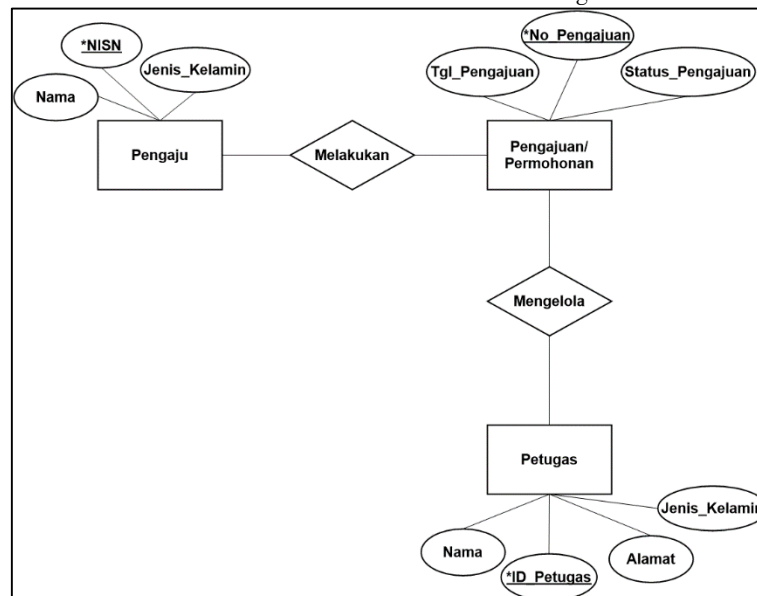
Gambar 1:
Data Flow Diagram level nol/konteks sistem informasi pelayanan mutasi siswa pada Bidang Sekolah Dasar Dinas Pendidikan Kota Palembang



2. Entity Relationship Diagram (ERD)

Berikut tampilan *entity relationship diagram* pada perancangan sistem informasi pelayanan mutasi siswa pada Bidang Sekolah Dasar Dinas Pendidikan Kota Palembang.

Gambar 2:
Entity Relationship Diagram sistem informasi pelayanan mutasi siswa pada Bidang Sekolah Dasar Dinas Pendidikan Kota Palembang



3. Tampilan Antarmuka

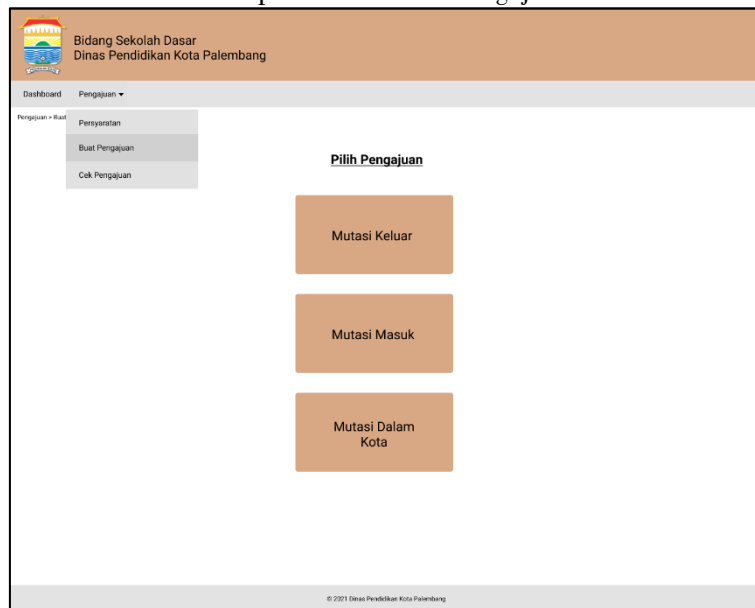
Antarmuka pengguna dibutuhkan sebagai sarana interaksi antara pengguna (manusia) kepada program terkomputerisasi.

Gambar 3:
Tampilan Halaman Utama Pengguna



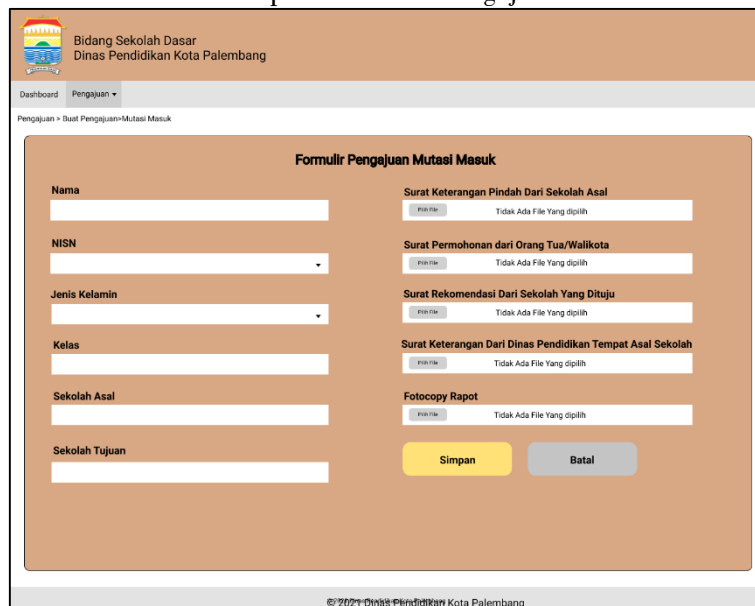
Gambar 1.3 diatas merupakan tampilan menu *Dashboard* atau halaman utama dari sisi pengguna (*user*). Di samping menu *Dashboard* terdapat menu Pengajuan, yang mana pada menu ini terdapat beberapa sub menu yaitu antara lain sub menu Persyaratan, Buat Pengajuan dan Cek Pengajuan. Sub menu Persyaratan menampilkan informasi mengenai persyaratan apa saja yang diperlukan dalam hal pengajuan surat mutasi. Sub menu Buat Pengajuan menampilkan beberapa pilihan kategori dari pengajuan surat mutasi yaitu ada kategori mutasi masuk, mutai keluar dan mutasi dalam kota. Sub menu Cek Pengajuan menampilkan informasi dari status pengajuan.

Gambar 4 :
Tampilan Menu Buat Pengajuan

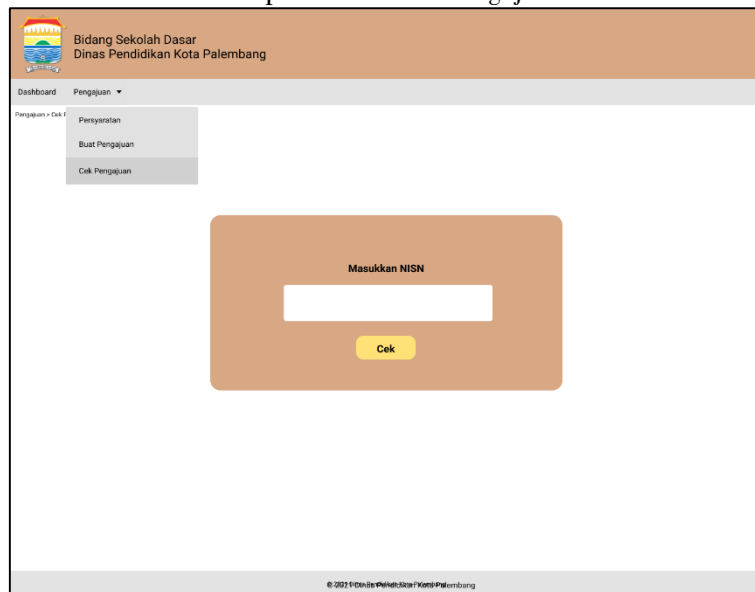


Gambar 1.4 merupakan tampilan dari sub menu Buat Pengajuan yang menampilkan pilihan kategori dari pengajuan yang akan dibuat. Setelah memilih salah satu kategori, pengguna akan diarahkan kepada formulir pengajuan sesuai dengan kategori yang dipilih seperti yang terlihat pada gambar 1.5.

Gambar 5 :
Tampilan Formulir Pengajuan

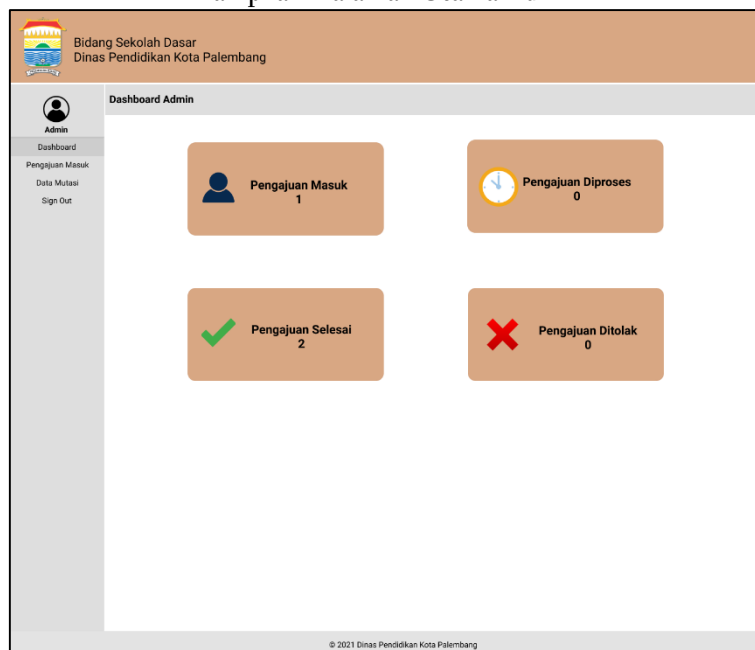


Gambar 6 :
Tampilan Menu Cek Pengajuan



Gambar 1.6 diatas merupakan tampilan dari sub menu Cek Pengajuan. Pada sub menu ini dapat menampilkan status dari pengajuan yang telah diajukan. Untuk pengecekan dapat dilakukan dengan cara memasukkan NISN dari siswa yang di ajukan untuk pembuatan surat mutasi.

Gambar 7 :
Tampilan Halaman Utama Admin



Gambar 1.7 diatas merupakan tampilan dari *Dashboard* atau Halaman Utama Admin. Pada tampilan *Dashboard* admin menampilkan informasi mengenai adanya



pengajuan masuk, pengajuan diproses, pengajuan selesai dan pengajuan ditolak. Dari halaman inilah admin akan mengetahui apakah ada pengajuan baru yang masuk.

Selain menu *Dashboard*, pada tampilan antarmuka juga terdapat beberapa menu lain diantaranya yaitu menu Pengajuan Masuk, menu Data Mutasi dan menu Sign Out. Menu Pengajuan Masuk menampilkan informasi mengenai data-data pengajuan mutasi baru yang masuk. Menu Data Mutasi menampilkan data-data pengajuan mutasi yang telah selesai diproses dan diserahkan. Menu Sign Out merupakan menu yang dapat digunakan oleh Admin untuk keluar dari sistem.

KESIMPULAN

Pada penelitian ini penulis menyimpulkan bahwasanya perancangan desain antarmuka dapat dilakukan dengan menggunakan metode *prototype*. Hasil dari perancangan ini dapat diimplementasikan dan membuat proses pelayanan surat mutase pada Bidang Sekolah Dasar Dinas Pendidikan Kota Palembang menjadi lebih...

DAFTAR PUSTAKA

- [1] Imron, Ali. 2012. *Manajemen Peserta Didik Berbasis Sekolah*. Jakarta : Bumi Aksara.
- [2] Prihatin, Eka. 2011. *Manajemen Peserta Didik*. Bandung : Alfabeta.
- [3] James A. O'Brien, G. M. (2011). *Management Information System 10th ed*. New York: McGraw – Hill Companies, inc.
- [4] Kertahadi (2007). *Sistem Informasi untuk Manajemen*. Jakarta: PT>. Pustaka Binaman Pressindo.
- [5] I, Sommerville. 2016. *Software Engineering. 10th ed Pearson*.
- [6] H. S. Shofia, F. Nurapriani dan W. Lestari. 2020. *Perancangan E-Mutasi Siswa Berbasis Andorid pada Dinas Pendidikan Pemuda dan Olahraga Kab.Karawang. Journal of Information System and Multimedia (JoISM)*. Vol.1, No.1.
- [7] Winartha, I Made. 2006. *Metodologi Penelitian Sosial Ekonomi*. Yogyakarta: C.V. Andi Offset.